

AXIS Q6100-E Network Camera

Benutzerhandbuch

AXIS Q6100-E Network Camera

Inhalt

Erste Schritte	3
Das Gerät im Netzwerk ermitteln	3
Auf das Gerät zugreifen	3
Übersicht über die Webseite	4
Weitere Einstellungen	6
Bild einstellen	6
Video ansehen und aufnehmen	8
Regeln und Benachrichtigungen einrichten	10
Empfehlungen zur Reinigung	12
Weitere Informationen	13
Privatzonenmasken	13
Streaming und Speicher	13
Fehlerbehebung	16
Zurücksetzen auf die Werkseinstellungen	16
Firmware-Optionen	16
Die aktuelle Firmware überprüfen	16
Die Firmware aktualisieren	17
Technische Probleme, Hinweise und Lösungen	17
Leistungsaspekte	19
Support	19
Technische Daten	20
Produktübersicht	20
LED-Anzeigen	21
Einschub für SD-Speicherkarte	21
Tasten	21
Anschlüsse	21

AXIS Q6100-E Network Camera

Erste Schritte

Erste Schritte

Das Gerät im Netzwerk ermitteln

Mit AXIS IP Utility und AXIS Device Manager die Axis Geräte im Netzwerk ermitteln und ihnen unter Windows® IP-Adressen zuweisen. Beide Anwendungen sind kostenlos und können von axis.com/support heruntergeladen werden.

Weitere Informationen zum Zuweisen von IP-Adressen bietet das Dokument *Zuweisen von IP-Adressen und Zugreifen auf das Gerät* auf der jeweiligen Geräteseite auf axis.com.

Unterstützte Browser

Das Gerät kann mit den folgenden Browsern verwendet werden:

	Chrome™	Firefox®	Edge®	Safari®
Windows®	empfohlen	x	x	
macOS®	empfohlen			x
Andere Betriebssysteme	x	x		

Weitere Informationen zu empfohlenen Browsern bietet axis.com/browser-support.

Auf das Gerät zugreifen

1. Einen Browser öffnen und bitte die IP-Adresse oder den Hostnamen des Axis Geräts in die Adresszeile des Browsers eingeben.

Um über einen Mac-Computer (macOS) auf das Produkt zuzugreifen, Safari aufrufen, Bonjour anklicken und das Gerät aus dem Aufklappenmenü wählen. Um Bonjour als Lesezeichen hinzuzufügen, zu **Safari > Preferences (Safari > Einstellungen)** navigieren.

Bei unbekannter IP-Adresse AXIS IP Utility oder AXIS Device Manager verwenden, um das Gerät im Netzwerk zu ermitteln.

2. Den Benutzernamen und das Kennwort eingeben. Wenn dies der erste Zugriff auf das Gerät ist, muss zuerst das Root-Kennwort konfiguriert werden. Siehe *Ein neues Kennwort für das Root-Konto festlegen auf Seite 3*.
3. Die Live View-Seite öffnet sich im Browser.

Ein neues Kennwort für das Root-Konto festlegen

Wichtig

Der voreingestellte Benutzername für das Administratorkonto lautet **root**. Bei Verlust des Kennworts für das Benutzerkonto Root muss das Gerät auf die Werkseinstellungen zurückgesetzt werden.

1. Ein Kennwort eingeben. Die Anweisungen zum Erstellen sicherer Kennwörter befolgen. Siehe *Sichere Kennwörter auf Seite 3*.
2. Geben Sie das Kennwort erneut ein, um die korrekte Zeichenfolge zu bestätigen.
3. **Create Login (Login erstellen)** anklicken. Das Kennwort wurde konfiguriert.

Sichere Kennwörter

Wichtig

Das voreingestellte Kennwort wird vom Axis Gerät unverschlüsselt über das Netz gesendet. Um das Gerät zu schützen, nach dem ersten Anmelden eine sichere und verschlüsselte HTTPS-Verbindung einrichten und dann das Kennwort ändern.

AXIS Q6100-E Network Camera

Erste Schritte

Das Gerätekenwort ist der Hauptschutz für Ihre Daten und Dienste. Produkte von Axis geben keine Kennwortrichtlinien vor, da die Produkte unter den verschiedensten Bedingungen eingesetzt werden.

Doch zum Schutz Ihrer Daten empfehlen wir dringend:

- Ein Kennwort zu verwenden, das aus mindestens acht Zeichen besteht, und das bevorzugt von einem Kennwortgenerator erzeugt wurde.
- Das Kennwort geheimzuhalten.
- Das Kennwort regelmäßig und mindestens jährlich zu ändern.

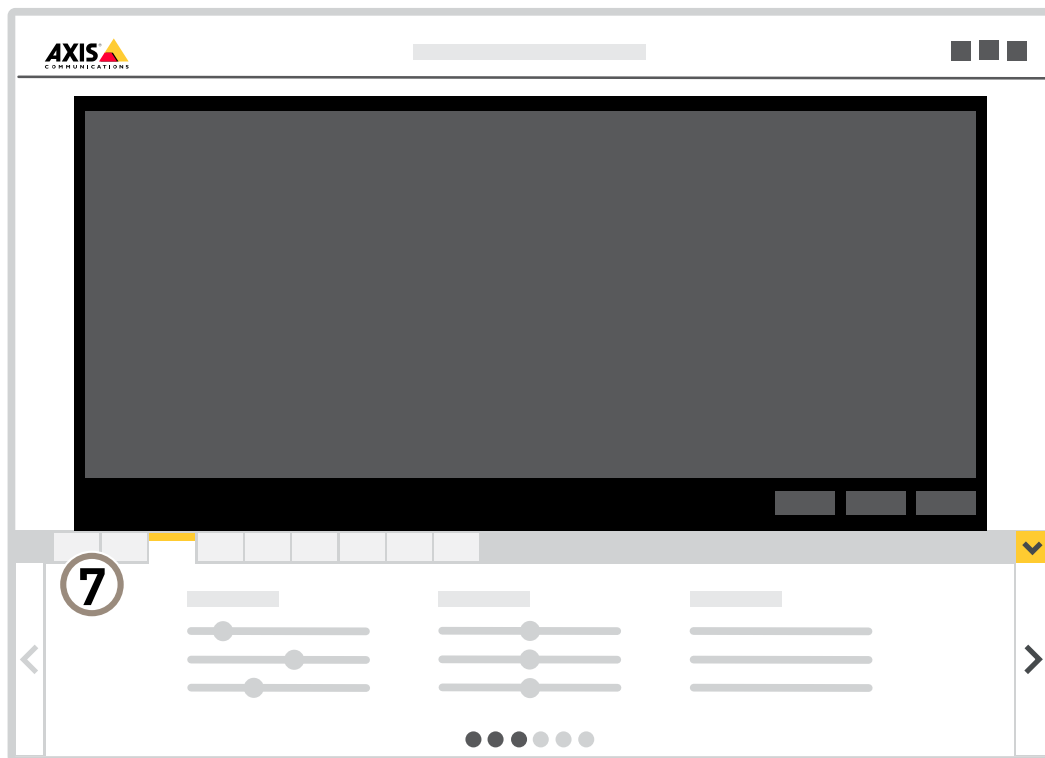
Übersicht über die Webseite



- 1 Steuerleiste der Live-Ansicht
- 2 Live-Ansicht
- 3 Produktname
- 4 Benutzerinformationen, Farbthemen und Hilfe
- 5 Videosteuerleiste
- 6 Einstellungen umschalten

AXIS Q6100-E Network Camera

Erste Schritte



7 Registerkarten für die Einstellungen

AXIS Q6100-E Network Camera

Weitere Einstellungen

Weitere Einstellungen

Bild einstellen

Weitere Informationen zu verschiedenen Bildeinstellungen finden Sie unter *Weitere Informationen auf Seite 13*.

Wechseln des Objektivs

1. Beenden Sie sämtliche Aufzeichnungen und unterbrechen Sie die Stromversorgung.
2. Entfernen Sie das Objektiv.
3. Bringen Sie das neue Objektiv an.
4. Schließen Sie die Stromversorgung wieder an.
5. Melden Sie sich auf der Webseite des Produkts an, wechseln Sie zu **Settings (Einstellungen) > System > Orientation (Ausrichtung) > Camera X (Kamera X) > Lens selection (Objektivauswahl)** und wählen Sie das neue Objektiv aus.
6. Stellen Sie den Fokus ein.
7. Führen Sie eine Positionierkalibrierung der Kamera durch.

Fokus einstellen

Um den Fokus einzustellen:

1. **Settings > Image > Focus (Einstellungen > Bild > Fokussieren)** aufrufen auf **Show AF area (AF-Bereich anzeigen)** klicken.
2. Passen Sie den Autofokus-Bereich an, um den Teil des Bilds zu erfassen, der fokussiert werden soll.

Wird kein Autofokus-Bereich gewählt, fokussiert die Kamera auf die ganze Szene. Es wird empfohlen, sich auf ein statisches Objekt zu konzentrieren.
3. Klicken Sie auf **Autofocus (Autofokus)**.

Den Belichtungsmodus wählen

Die Kamera besitzt verschiedene Belichtungsmodi. Mit ihnen werden Blendenöffnung, Verschlusszeit und Verstärkung für bestimmte Überwachungsszenen eingestellt, um die Bildqualität zu erhöhen. **Settings > Image > Exposure (Einstellungen > Bild > Belichtung)** aufrufen und zwischen folgenden Belichtungsmodi wählen:

- Der für die meisten Fälle geeignete Belichtungsmodus ist **Automatic (Automatisch)**.
- Für Umgebungen mit einem gewissen Anteil Kunstlicht, wie etwa fluoreszierendes Licht, den Modus **Flicker-free (Flimmerfrei)** wählen.

Die der Netzfrequenz entsprechende Frequenz wählen.
- Für Umgebungen mit einem gewissen Anteil Kunstlicht und hellem Licht, wie etwa fluoreszierendes Licht nachts im Außenbereich oder Sonne tags, den Modus **Flicker-reduced (Flimmerreduziert)** wählen.

Die der Netzfrequenz entsprechende Frequenz wählen.
- Um die aktuellen Belichtungseinstellungen beizubehalten, den Modus **Hold current (Aktuelle beibehalten)** wählen.

Bei schlechten Lichtverhältnissen im Nachtmodus von Infrarotlicht profitieren

Ihre Kamera nutzt das sichtbare Licht, um tagsüber Farbbilder zu liefern. Wenn das verfügbare Licht schwindet, kann die Kamera automatisch in den Nachtmodus versetzt werden, bei dem die Kamera sowohl sichtbares Licht als auch Nah-Infrarotlicht verwendet,

AXIS Q6100-E Network Camera

Weitere Einstellungen

um Schwarzweißbilder zu liefern. Weil die Kamera dadurch mehr verfügbares Licht verwendet, kann Sie hellere und detailliertere Bilder liefern.

1. Gehen Sie zu **Einstellungen > Bild > Tag und Nacht** und stellen Sie den **IR-Sperrfilter** auf **Auto**.
2. Um festzulegen, ab welchem Lichtlevel die Kamera in den Nachtmodus wechseln soll, bewegen Sie den Schieberegler **Grenzwert Richtung Hell oder Dunkel**.

Beachten

Wenn den Wechsel zum Nacht-Modus bei hellerem Licht einstellen, bleibt das Bild schärfer, weil es weniger Rauschen durch dunkle Lichtbedingungen gibt. Wenn Sie möchten, dass der Wechsel bei dunklerem Licht stattfindet, bleiben die Farben länger erhalten, aber es wird durch das Rauschen bei schwachem Licht eher ein unscharfes Bild.

Bildrauschen bei schwachem Licht verringern

Durch folgende Einstellungen lässt sich bei schwachem Licht das Bildrauschen verringern:

- Den Kompromiss zwischen Rauschen und Bewegungsunschärfe einregeln. **Settings > Image > Exposure (Einstellungen > Bild > Belichtung)** aufrufen und den Schieberegler **Blur-noise trade-off (Kompromiss Rauschen zu Bewegungsunschärfe)** in Richtung **Low noise (Geringes Rauschen)** schieben.
- Den Belichtungsmodus auf **Automatische Verschlusszeit** stellen.

Beachten

Eine längere Verschlusszeit kann Bewegungsunschärfe verursachen.

- Um die Verschlusszeit zu verlängern, die maximale Verschlusszeit auf den höchstmöglichen Wert einstellen.

Beachten

Verringern der maximalen Verstärkung kann das Bild verdunkeln.

- Die maximale Verstärkung auf einen niedrigeren Wert einstellen.
- Die Blende öffnen.

Reduzieren der Bewegungsunschärfe bei schlechten Lichtverhältnissen

Durch folgende Einstellungen unter **Settings > Image > Exposure (Einstellungen > Bild > Belichtung)** lässt sich die Bewegungsunschärfe bei schwachem Licht verringern:

- Bewegen Sie den Schieberegler **Blur-noise trade-off (Balance zwischen Bewegungsunschärfe und Rauschen)** zur Position **Low motion blur (Bew.-Unschärfe)**.

Beachten

Wenn Sie die Verstärkung erhöhen, verstärkt sich das Bildrauschen.

- Stellen Sie unter **Max shutter (Maximierte Verschlusszeit)** eine kürzere Zeit und unter **Max gain (Maximierte Verstärkung)** einen höheren Wert ein.

Falls weiterhin Probleme hinsichtlich Bewegungsunschärfe auftreten:

- Erhöhen Sie die Lichtstärke in der Szene.
- Positionieren Sie die Kamera so, dass sich die Objekte nicht seitwärts bewegen, sondern entweder auf die Kamera zu oder von ihr weg.

AXIS Q6100-E Network Camera

Weitere Einstellungen

Szenen mit starkem Gegenlicht bearbeiten

Der Lichtstärkebereich eines Bildes wird als Dynamikbereich (Dynamic Range) bezeichnet. Der Unterschied in der Lichtstärke des dunkelsten und des hellsten Bereichs kann stark ausgeprägt sein. Im Ergebnis sind dann lediglich die dunklen oder die hellen Bereiche sichtbar. Wide Dynamic Range (WDR) macht sowohl dunkle als auch helle Bereiche des Bildes sichtbar.



Bild ohne WDR.



Bild mit WDR.

Beachten

WDR kann zu Artefakten im Bild führen.

1. Gehen Sie auf **Settings > Image > Wide dynamic range (Einstellungen > Bild > Wide Dynamic Range)**.
2. Aktivieren Sie WDR.
3. Wenn weiterhin Probleme auftreten, navigieren Sie zu **Exposure (Belichtung)** und passen Sie **Exposure zone (Belichtungsbereich)** an, um den ausgewählten Bereich abzudecken.

Mehr über WDR und seine Einsatzmöglichkeiten erfahren Sie auf axis.com/web-articles/wdr.

Teile des Bildes mit Privatzonenmasken verbergen

Sie können eine oder mehrere Privatzonenmasken erstellen, um Teile des Bilds auszublenden.

1. Gehen Sie auf **Settings > Privacy mask (Einstellungen > Privatzonenmaske)**.
2. Klicken Sie auf **New (Neu)**.
3. Passen Sie die Größe, Farbe und den Namen der Privatzonenmaske entsprechend Ihren Anforderungen an.

Video ansehen und aufnehmen

Weitere Informationen zu den Einstellungen zum Ansehen und Aufzeichnen von Videos finden Sie unter *Streaming und Speicher auf Seite 13*.

AXIS Q6100-E Network Camera

Weitere Einstellungen

Reduzieren Sie Bandbreite und Speicher.

Wichtig

Eine geringere Bandbreite kann zum Verlust von Bilddetails führen.

1. Wechseln Sie zur Live-Ansicht und wählen Sie **H.264** aus.
2. Rufen Sie **Settings > Stream (Einstellungen > Videostream)** auf.
3. Ändern Sie eine oder mehrere der folgenden Einstellungen:
 - Aktivieren Sie die Zipstream-Funktion und wählen Sie das gewünschte Level.

Beachten

Die Zipstream-Einstellungen gelten für H.264 und H.265.

- Aktivieren Sie dynamisches GOP und wählen Sie einen großen Wert für die GOP-Länge.
- Erhöhen Sie die Komprimierung.
- Aktivieren Sie dynamische FPS (Bildrate).

Beachten

Webbrowser unterstützen die Decodierung von H.265 nicht. Verwenden Sie ein Videoverwaltungssystem oder eine Anwendung, die das Decodieren von H.265 unterstützt.

Netzwerk-Speicher einrichten

Um Aufzeichnungen im Netzwerk zu speichern, müssen Sie den Netzwerk-Speicher einrichten:

1. **Settings (Einstellungen) > System (System) > Storage (Speicher)** aufrufen.
2. Klicken Sie auf **Setup** unter **Netzwerk-Speicher**.
3. Geben Sie die IP-Adresse des Host-Servers an.
4. Den Namen des freigegebenen Speicherorts auf dem Host-Server eingeben.
5. Bewegen Sie den Schalter, wenn die Netzwerk-Freigabe eine Anmeldung benötigt, und geben Sie den Benutzernamen und das Kennwort ein.
6. Klicken Sie auf **Connect (Verbinden)**.

Video aufzeichnen und ansehen

Um Video aufzeichnen zu können, muss zuerst der Netzwerk-Speicher eingerichtet (siehe *Netzwerk-Speicher einrichten auf Seite 9*) oder eine SD-Karte installiert werden.

Video aufzeichnen

1. Die Live-Ansicht aufrufen.
2. Um eine Aufzeichnung zu starten, **Record (Aufzeichnen)** anklicken. Um den Aufzeichnungsvorgang zu stoppen, erneut anklicken.

Video ansehen

1. Klicken Sie auf **Storage > Go to recordings (Speicher > Zu Aufzeichnungen gehen)**.
2. Eine Aufzeichnung aus der Liste wählen und es wird automatisch abgespielt.

AXIS Q6100-E Network Camera

Weitere Einstellungen

Regeln und Benachrichtigungen einrichten

Regeln werden erstellt, damit das Gerät beim Auftreten bestimmter Ereignisse eine Aktion ausführt. Eine Regel besteht aus Bedingungen und Aktionen. Die Bedingungen können verwendet werden, um die Aktionen auszulösen. Beispielsweise kann das Gerät beim Erfassen einer Bewegung eine Aufzeichnung starten, eine E-Mail senden oder beim Aufzeichnen einen Overlay-Text anzeigen.

Lösen Sie eine Aktion aus

1. Um eine Aktionsregel einzurichten, **Settings > System > Events (Einstellungen > System > Ereignisse)** aufrufen. Die Regel legt fest, wann das Gerät bestimmte Aktionen durchführt. Regeln können eingerichtet werden als: geplant, wiederkehrend oder zum Beispiel auch als durch Bewegungserkennung ausgelöst.
2. Wählen Sie die **Condition (Bedingung)** aus, die erfüllt sein muss, um die Aktion auszulösen. Wenn für die Regel mehrere Bedingungen definiert werden, müssen zum Auslösen der Aktion alle Bedingungen erfüllt sein.
3. Auswählen, welche **Action (Aktion)** das Gerät bei erfüllten Bedingungen durchführen soll.

Beachten

Damit Änderungen an einer aktiven Aktionsregel wirksam werden, muss die Regel neu gestartet werden.

Video aufzeichnen, wenn die Kamera eine Bewegung entdeckt

Dieses Beispiel erläutert, wie die Kamera eingerichtet wird, damit 5 Sekunden vor der Bewegungserkennung eine Aufnahme begonnen wird und eine Minute danach stoppt. Die Aufnahme wird auf der SD-Karte gespeichert.

Stellen Sie sicher, dass die Anwendung **AXIS Video Motion Detection** läuft:

1. Gehen Sie auf **Settings > Apps (Einstellungen > Apps) > AXIS Video Motion Detection**.
2. Wenn die Anwendung noch nicht ausgeführt wird, starten Sie sie.
3. Stellen Sie sicher, dass die Anwendung gemäß Ihren Ansprüchen eingerichtet ist.

Eine Regel erstellen:

1. Gehen Sie auf **Settings > System > Events (Einstellungen > System > Ereignisse)** und fügen Sie eine Regel hinzu.
2. Geben Sie einen Namen für die Regel ein.
3. Wählen Sie aus der Liste der Bedingungen unter **Application (Anwendung)** die Option **AXIS Video Motion Detection (VMD)**.
4. Wählen Sie aus der Liste der Aktionen unter **Recordings (Aufzeichnungen)** die Option **Record video while the rule is active (Video aufzeichnen, während die Regel aktiv ist)** aus.
5. Wählen Sie ein vorhandenes Videostream-Profil oder erstellen Sie ein neues.
6. Stellen Sie die Vorpufferzeit auf 5 Sekunden ein.
7. Stellen Sie die Pufferzeit für Nachalarmbilder auf 60 Sekunden ein.
8. Wählen Sie aus der Liste der Speicheroptionen **SD card (SD-Karte)** aus.
9. Klicken Sie auf **Save (Speichern)**.

Ein Text-Overlay im Videostream anzeigen, wenn das Gerät Bewegung erkennt.

Dieses Beispiel erläutert, wie der Text „Bewegung erkannt“ angezeigt wird, wenn die Kamera eine Bewegung erkennt:

Stellen Sie sicher, dass die Anwendung **AXIS Video Motion Detection** läuft:

1. Gehen Sie auf **Settings > Apps (Einstellungen > Apps) > AXIS Video Motion Detection**.
2. Wenn die Anwendung noch nicht ausgeführt wird, starten Sie sie.

AXIS Q6100-E Network Camera

Weitere Einstellungen

3. Stellen Sie sicher, dass die Anwendung gemäß Ihren Ansprüchen eingerichtet ist.

Overlay-Text hinzufügen:

4. Gehen Sie auf **Settings > Overlay (Einstellungen > Overlay)**.
5. Geben Sie #D in das Textfeld ein.
6. Wählen Sie die Textgröße und Darstellung aus.

Eine Regel erstellen:

7. Gehen Sie auf **System > Events > Rules (System > Ereignisse > Regeln)** und fügen Sie eine Regel hinzu.
8. Geben Sie einen Namen für die Regel ein.
9. Wählen Sie aus der Liste der Bedingungen **Axis Video Motion Detection** aus.
10. Wählen Sie aus der Liste mit Aktionen die Option **Use overlay text (Overlay-Text verwenden)** aus.
11. Wählen Sie einen Sichtbereich aus.
12. Geben Sie „Bewegung erkannt“ ein.
13. Legen Sie die Dauer fest.
14. Klicken Sie auf **Save (Speichern)**.

Automatisch eine E-Mail senden, wenn jemand Farbe auf das Objektiv sprüht.

1. Gehen Sie auf **Settings > System > Detectors (Einstellungen > System > Melder)**.
2. Aktivieren Sie den **Trigger on dark images (Auslöser bei dunklen Bildern)**. Dies löst einen Alarm aus, wenn das Objektiv besprüht, abgedeckt oder stark defokussiert wird.
3. Legen Sie eine Dauer für den **Trigger after (Auslöser danach)** fest. Der Wert gibt die Zeit an, die vergehen muss, bevor eine E-Mail gesendet wird.

Eine Regel erstellen:

1. Gehen Sie auf **Settings > System > Events > Rules (Einstellungen > System > Ereignisse > Regeln)** und fügen Sie eine Regel hinzu.
2. Geben Sie einen Namen für die Regel ein.
3. Wählen Sie aus der Liste der Bedingungen **Tampering (Manipulation)** aus.
4. Wählen Sie in der Aktionsliste **Send notification to email (Benachrichtigung an E-Mail senden)** aus.
5. Wählen Sie einen Empfänger aus der Liste oder rufen Sie **Recipients (Empfänger)** auf, um einen neuen Empfänger zu erstellen.

Klicken Sie zum Erstellen eines neuen Benutzers auf  . Klicken Sie auf  , um einen vorhandenen Empfänger zu kopieren.

6. Geben Sie einen Betreff und eine Nachricht für die E-Mail ein.
7. Klicken Sie auf **Save (Speichern)**.

AXIS Q6100-E Network Camera

Empfehlungen zur Reinigung

Empfehlungen zur Reinigung

Wenn das Gerät Fettflecken bekommt oder stark verschmutzt wird, kann es mit milder, lösemittelfreier Seife oder ebensolchem Reinigungsmittel gereinigt werden.

HINWEIS

Verwenden Sie niemals ein grobes Reinigungsmittel wie Benzin, Benzol oder Aceton.

1. Verwenden Sie eine Druckluft-Dose zum Entfernen von Staub oder Schmutz von dem Gerät.
2. Reinigen Sie das Gerät mit einem weichen Tuch, das mit mildem Reinigungsmittel und lauwarmem Wasser angefeuchtet ist.
3. Wischen Sie vorsichtig mit einem trockenen Tuch nach.

Beachten

Vermeiden Sie die Reinigung bei direktem Sonnenlicht oder bei erhöhten Temperaturen, da dies zu Flecken beim Trocknen der Wassertropfen führen kann.

AXIS Q6100-E Network Camera

Weitere Informationen

Weitere Informationen

Privatzonenmasken

Eine Privatzonenmaske ist ein benutzerdefinierter Bereich, mit dem das Anzeigen von Teilen des überwachten Bereichs durch Benutzer verhindert wird. Privatzonenmasken werden im Videostream als nicht transparente Farbflächen angezeigt.

Die Privatzonenmaske wird auf bzw. in allen Schnappschüssen, aufgezeichneten Videos und Live-Videostreams angezeigt.

Mit der VAPIX® Application Programming Interface (API) können Sie die Privatzonenmasken deaktivieren.

Wichtig

Wenn Sie mehrere Privatzonenmasken nutzen, beeinträchtigt dies möglicherweise die Leistung des Produkts.

Streaming und Speicher

Videokomprimierungsformate

Die Wahl des Komprimierungsverfahrens richtet sich nach den Wiedergabeanforderungen und den Netzwerkeigenschaften. Folgende Optionen stehen zur Verfügung:

H.264 oder MPEG-4 Part 10/AVC

Beachten

H.264 ist eine lizenzierte Technologie. Das Axis Produkt beinhaltet eine Lizenz zur Wiedergabe von H.264. Die Installation weiterer nicht lizenzierter Kopien des Clients ist untersagt. Für den Erwerb weiterer Lizenzen wenden Sie sich bitte an Ihren Axis Händler.

Mit H.264 kann die Größe einer digitalen Videodatei ohne Beeinträchtigung der Bildqualität im Vergleich zum Format Motion JPEG um mehr als 80 % und im Vergleich zum Standard MPEG-4 um mehr als 50 % reduziert werden. Das bedeutet weniger Bandbreite und Speicherplatz für eine Videodatei. Oder anders betrachtet eine höhere Videoqualität bei gegebener Bitrate.

H.265 oder MPEG-H Part 2/HEVC

Beachten

H.265 ist eine lizenzierte Technologie. Das Axis Produkt beinhaltet eine Lizenz zur Wiedergabe von H.265. Die Installation weiterer nicht lizenzierter Kopien des Clients ist untersagt. Wenn Sie weitere Lizenzen erwerben möchten, wenden Sie sich an Ihren Axis Händler.

Wie stehen Bild-, Videostream- und Videostream-Profileinstellungen miteinander in Beziehung?

Die Registerkarte **Image (Bild)** enthält Kameraeinstellungen, die alle Videostreams des Produkts betreffen. Wenn Sie etwas auf dieser Registerkarte ändern, wirkt sich dies sofort auf alle Videoströme und Aufzeichnungen aus.

Die Registerkarte **Stream (Videostream)** enthält Einstellungen für Videostreams. Diese Einstellungen erhalten Sie, wenn Sie einen Videostream vom Produkt anfordern und keine Beispielauflösung oder Bildrate angeben. Wenn Sie die Einstellungen auf der Registerkarte **Stream (Videostream)** ändern, wirkt sich dies nicht auf laufende Videostreams aus, wird jedoch beim Starten eines neuen Videostreams wirksam.

Die Einstellungen der **Stream profiles (Videostream-Profile)** überschreiben die Einstellungen auf der Registerkarte **Stream (Videostream)**. Wenn Sie einen Videostream mit einem bestimmten Videostream-Profil anfordern, enthält der Videostream die Einstellungen dieses Profils. Wenn Sie einen Videostream anfordern, ohne ein Videostream-Profil anzugeben, oder ein Videostream-Profil anfordern, das im Produkt nicht vorhanden ist, enthält der Videostream die Einstellungen der Registerkarte **Stream (Videostream)**.

Bitratensteuerung

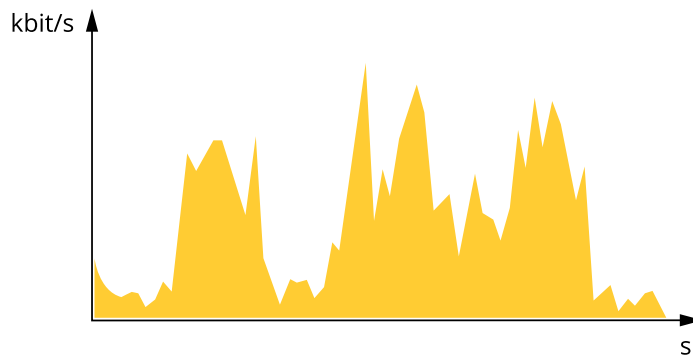
Mit der Bitratensteuerung können Sie die Bandbreitennutzung Ihres Videostreams verwalten.

AXIS Q6100-E Network Camera

Weitere Informationen

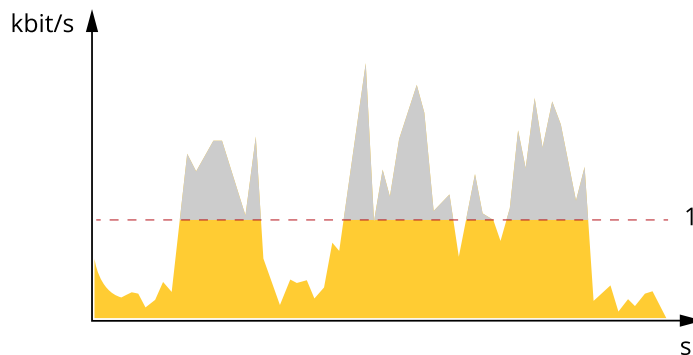
Variable Bitrate (VBR)

Bei variabler Bitrate variiert der Bandbreitenverbrauch basierend auf dem Aktivitätslevel in der Szene. Je mehr Aktivität in einer Szene erfolgt, desto mehr Bandbreite ist erforderlich. Sie haben garantiert eine konstante Bildqualität, doch dies erfordert Speicherspielräume.



Maximale Bitrate (MBR)

Bei maximaler Bitrate können Sie eine Zielbitrate einstellen, um die Bitratenbeschränkungen in Ihrem System einzubeziehen. Möglicherweise wird die Bildqualität oder die Bildrate verringert, wenn die augenblickliche Bitrate unterhalb der angegebenen Zielbitrate gehalten wird. Sie können festlegen, ob die Bildqualität oder die Bildrate priorisiert werden soll. Es wird empfohlen, die Zielbitrate auf einen höheren Wert als die erwartete Bitrate zu konfigurieren. Dies gibt Ihnen einen Spielraum für zusätzliche Komplexität, die erfasst werden muss.



1 Zielbitrate

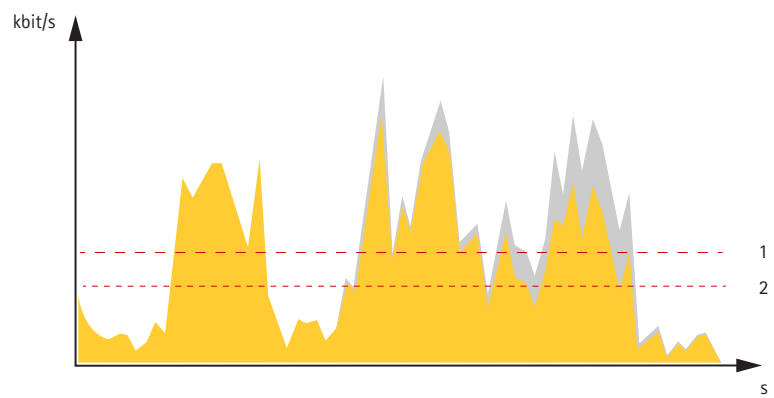
Average bitrate (Durchschnittliche Bitrate) (ABR)

Bei durchschnittlicher Bitrate wird die Bitrate automatisch über einen längeren Zeitraum angepasst. Dadurch können Sie das angegebene Ziel erfüllen und die beste Videoqualität auf Grundlage Ihres verfügbaren Speichers bereitstellen. Im Vergleich zu statischen Szenen ist die Bitrate in Szenen mit viel Aktivität höher. Bei Verwendung einer durchschnittlichen Bitrate wird die Bildqualität bei Bedarf wahrscheinlich besser. Sie können den erforderlichen Gesamtspeicher für die Speicherung des Videostreams für eine festgelegte Zeitspanne (Aufbewahrungszeit) festlegen, wenn die Bildqualität auf die angegebene Zielbitrate eingestellt wird. Stellen Sie die durchschnittliche Bitrate auf folgende Arten ein:

- Um den geschätzten Speicherbedarf zu berechnen, stellen Sie die Zielbitrate und die Aufbewahrungszeit ein.
- Um die durchschnittliche Bitrate auf Grundlage des verfügbaren Speichers und der erforderlichen Aufbewahrungszeit zu berechnen, verwenden Sie den Zielbitratenrechner.

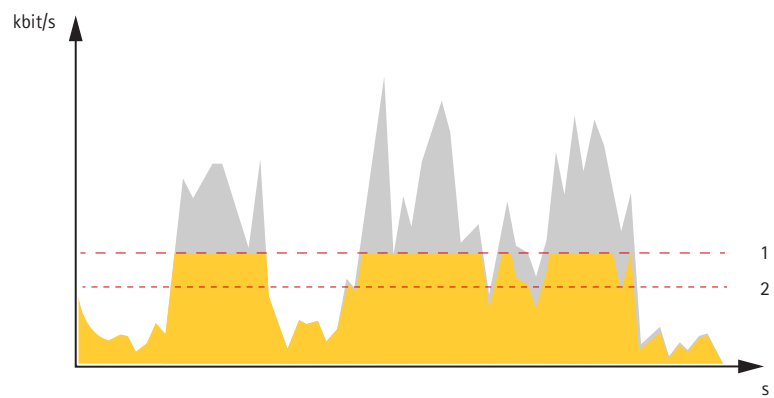
AXIS Q6100-E Network Camera

Weitere Informationen



- 1 Zielbitrate
- 2 Tatsächliche durchschnittliche Bitrate

Sie können auch die maximale Bitrate aktivieren und innerhalb der durchschnittlichen Bitrate eine Zielbitrate festlegen.



- 1 Zielbitrate
- 2 Tatsächliche durchschnittliche Bitrate

AXIS Q6100-E Network Camera

Fehlerbehebung

Fehlerbehebung

Falls Sie hier nicht das Gesuchte finden, bitte den Bereich „Fehlerbehebung“ unter axis.com/support aufrufen.

Zurücksetzen auf die Werkseinstellungen

Wichtig

Das Zurücksetzen auf die Werkseinstellungen muss mit Umsicht durchgeführt werden. Beim Zurücksetzen auf die Werkseinstellungen werden alle Einstellungen einschließlich der IP-Adresse auf die Werkseinstellungen zurückgesetzt.

So wird das Produkt auf die werksseitigen Standardeinstellungen zurückgesetzt:

1. Die Steuertaste und die Neustarttaste gleichzeitig betätigen und halten.
2. Lassen Sie die Neustarttaste los, halten Sie die Steuertaste jedoch für weitere 15 bis 30 Sekunden gedrückt, bis die Status-LED gelb blinkt.
3. Lassen Sie die Steuertaste los. Der Vorgang ist abgeschlossen, wenn die Status-LED grün leuchtet. Das Produkt wurde auf die Werkseinstellungen zurückgesetzt. Wenn im Netzwerk kein DHCP-Server verfügbar ist, lautet die Standard-IP-Adresse 192.168.0.90.
4. Verwenden Sie die Software-Tools für Installation und Verwaltung, um eine IP-Adresse zuzuweisen, ein Kennwort einzurichten und auf den Videostream zuzugreifen.

Die Parameter können auch über die Weboberfläche auf die Werkseinstellungen zurückgesetzt werden. Den folgenden Optionspfad aufrufen: **Settings > System > Maintenance (Einstellungen > System > Wartung)** und dann die Option **Default (Standardeinstellung)** anklicken.

Firmware-Optionen


Axis bietet eine Produkt-Firmware-Verwaltung entweder gemäß des aktiven Tracks oder gemäß Tracks für Langzeitunterstützung (LTS). Beim aktiven Track erhalten Sie einen kontinuierlichen Zugriff auf alle aktuellen Funktionen des Produkts. Die LTS-Tracks bieten eine feste Plattform, die regelmäßig Veröffentlichungen mit Schwerpunkt auf Bugfixes und Sicherheitsaktualisierungen bereitstellt.

Es wird empfohlen, die Firmware vom aktiven Track zu verwenden, wenn Sie auf die neuesten Funktionen zugreifen möchten oder Axis End-to-End-Systemangebote nutzen. Die LTS-Tracks werden empfohlen, wenn Sie Integrationen von Drittanbietern verwenden, die nicht kontinuierlich auf den neuesten aktiven Track überprüft werden. Mit LTS kann die Cybersicherheit der Produkte gewährleistet werden, ohne dass signifikante Funktionsänderungen neu eingeführt oder vorhandene Integrationen beeinträchtigt werden. Ausführliche Informationen zur Vorgehensweise von Axis in Bezug auf Produktfirmware finden Sie unter axis.com/support/Firmware.

Die aktuelle Firmware überprüfen

Firmware ist die Software, mit der die Funktionalität von Netzwerk-Geräten festgelegt wird. Eine der ersten Maßnahmen bei der Fehlersuche sollte das Prüfen der aktuellen Firmware-Version sein. Die aktuelle Version enthält möglicherweise Verbesserungen, die bestimmte Probleme beheben.

Um die aktuelle Firmware zu überprüfen:

1. Rufen Sie die Webseite des Produkts auf.
2. Klicken Sie auf das Hilfemenü: .
3. Klicken Sie auf **About (Info)**.

AXIS Q6100-E Network Camera

Fehlerbehebung

Die Firmware aktualisieren

Wichtig

Vorkonfigurierte und angepasste Einstellungen werden beim Aktualisieren der Firmware gespeichert (vorausgesetzt die Funktionen sind als Teil der neuen Firmware verfügbar). Dies wird von Axis Communications AB jedoch nicht garantiert.

Wichtig

Sicherstellen, dass das Produkt während des Aktualisierens an die Stromversorgung angeschlossen ist.

Beachten

Beim Aktualisieren des Axis Produkts mit der aktuellen Firmware im aktiven Track erhält dieses die neuesten verfügbaren Funktionen. Vor dem Aktualisieren der Firmware immer die entsprechenden Aktualisierungsanweisungen und Versionshinweise beachten. Die aktuelle Version der Firmware und die Versionshinweise stehen unter axis.com/support/firmware bereit.

1. Die Firmware steht unter axis.com/support/firmware zum kostenlosen Herunterladen bereit.
2. Beim Produkt als Administrator anmelden.
3. Zu **Settings > System > Maintenance (Einstellungen > System > Wartung)** navigieren. Die Anleitung auf der Seite befolgen. Nach der Aktualisierung wird das Produkt automatisch neu gestartet.

AXIS Device Manager kann für mehrere Aktualisierungen verwendet werden. Weitere Informationen bietet axis.com/products/axis-device-manager.

Technische Probleme, Hinweise und Lösungen

Falls Sie hier nicht das Gesuchte finden, bitte den Bereich "Fehlerbehebung" unter axis.com/support aufrufen.

Probleme beim Aktualisieren der Firmware

Aktualisierung der Firmware fehlgeschlagen	Nach fehlgeschlagener Aktualisierung der Firmware lädt das Gerät erneut die Vorversion. Die häufigste Fehlerursache ist, wenn eine falsche Firmwaredatei hochgeladen wurde. Überprüfen, ob der Name der Firmwaredatei dem Gerät entspricht und erneut versuchen.
--	--

Probleme beim Einstellen der IP-Adresse

Das Gerät befindet sich in einem anderen Subnetz	Wenn sich die IP-Adresse des Geräts und die IP-Adresse des zum Zugriff auf das Gerät verwendeten Computers in unterschiedlichen Subnetzen befinden, kann die IP-Adresse nicht eingestellt werden. Wenden Sie sich an Ihren Netzwerkadministrator, um eine IP-Adresse zu erhalten.
--	---

Die IP-Adresse wird von einem anderen Gerät verwendet	Trennen Sie das Axis Gerät vom Netzwerk. Führen Sie einen Ping-Befehl aus (geben Sie in einem Befehls-/DOS-Fenster <code>ping</code> und die IP-Adresse des Geräts ein): <ul style="list-style-type: none">• Wenn Folgendes angezeigt wird: <code>Reply from (Antwort von)<IP address>: bytes=32; time=10...</code> dies bedeutet, dass die IP-Adresse möglicherweise bereits von einem anderen Gerät im Netzwerk verwendet wird. Bitten Sie den Netzwerkadministrator um eine neue IP-Adresse, und installieren Sie das Gerät erneut.• Wenn Folgendes angezeigt wird: <code>Request timed out</code> bedeutet, dass die IP-Adresse mit dem Axis Gerät verwendet werden kann. Prüfen Sie alle Kabel und installieren Sie das Gerät erneut.
---	---

Möglicher IP-Adressenkonflikt mit einem anderen Gerät im selben Subnetz.	Die statische IP-Adresse des Axis Geräts wird verwendet, bevor der DHCP-Server eine dynamische Adresse festlegt. Wenn daher ein anderes Gerät standardmäßig dieselbe statische IP-Adresse verwendet, treten beim Zugreifen auf das Gerät möglicherweise Probleme auf.
--	---

AXIS Q6100-E Network Camera

Fehlerbehebung

Vom Browser kein Zugriff auf das Gerät möglich

Anmelden nicht möglich	<p>Wenn HTTPS aktiviert ist, stellen Sie sicher, dass beim Anmelden das korrekte Protokoll (HTTP oder HTTPS) verwendet wird. Möglicherweise müssen Sie manuell <code>http</code> oder <code>https</code> in die Adressleiste des Browsers eingeben.</p> <p>Wenn das Kennwort für den Benutzer „root“ vergessen wurde, muss das Gerät auf die werksseitigen Standardeinstellungen zurückgesetzt werden. Siehe <i>Zurücksetzen auf die Werkseinstellungen auf Seite 16</i>.</p>
Die IP-Adresse wurde von DHCP geändert	<p>Von einem DHCP-Server zugeteilte IP-Adressen sind dynamisch und können sich ändern. Wenn die IP-Adresse geändert wurde, das Gerät mit AXIS IP Utility oder AXIS Camera Management im Netzwerk zu ermitteln. Das Gerät anhand seiner Modellnummer, Seriennummer oder anhand des DNS-Namens (sofern der Name konfiguriert wurde) ermitteln.</p> <p>Bei Bedarf kann eine statische IP-Adresse manuell zugewiesen werden. Anweisungen dazu, siehe axis.com/support.</p>

Auf das Gerät kann lokal, nicht jedoch extern zugegriffen werden

Für den externen Zugriff auf das Gerät wird empfohlen, eine der folgenden Anwendungen für Windows® zu verwenden:

- AXIS Companion Video Management Software: Kostenlos, ideal für kleine Systeme mit grundlegenden Überwachungsanforderungen.
- AXIS Camera Station Video Management Software: Kostenlose 30-Tage-Testversion, ideal für kleine bis mittelgroße Systeme.

Auf axis.com/vms finden Sie Anweisungen und die Download-Datei.

Probleme beim Videostreaming

Auf Multicast H.264 kann nur von lokalen Clients aus zugegriffen werden	<p>Prüfen Sie, ob der Router Multicasting unterstützt und ob die Routereinstellungen zwischen dem Client und dem Gerät konfiguriert werden müssen. Möglicherweise muss der TTL-Wert (Time To Live) erhöht werden.</p>
Multicast H.264 wird im Client nicht angezeigt	<p>Prüfen Sie mit dem Netzwerkadministrator, ob die vom Axis Gerät verwendeten Multicast-Adressen für das Netzwerk gültig sind.</p> <p>Prüfen Sie gemeinsam mit dem Netzwerkadministrator, ob eine Firewall die Wiedergabe verhindert.</p>
Schlechte Wiedergabe von H.264-Bildern	<p>Stellen Sie sicher, dass die Grafikkarte den aktuellen Treiber verwendet. Die aktuellen Treiber können üblicherweise von der Website des Herstellers heruntergeladen werden.</p>
Unterschiedliche Farbsättigung in H.264 und Motion JPEG	<p>Die Einstellungen des Grafikkadapters ändern. Weitere Informationen bietet die Dokumentation des Adapters.</p>
Bildrate niedriger als erwartet	<ul style="list-style-type: none">• Siehe <i>Leistungsaspekte auf Seite 19</i>.• Verringern Sie die Anzahl der auf dem Clientcomputer ausgeführten Anwendungen.• Begrenzen Sie die Anzahl der gleichzeitigen Anzeigen.• Prüfen Sie mit dem Netzwerkadministrator, ob ausreichend Bandbreite verfügbar ist.• Die Bildauflösung verringern.• Auf der Webseite des Geräts einen Aufnahmemodus wählen, der die Bildrate bevorzugt behandelt. Die Wahl eines Aufnahmemodus, der die Bildrate bevorzugt behandelt, kann zu einer geringeren maximalen Auflösung führen. Dies hängt vom verwendeten Gerät und den verfügbaren Aufnahmemodi ab.• Die maximale Bildrate hängt von der Netzfrequenz (60/50 Hz) des Axis Geräts ab.
Die Codierung H.265 steht in der Live-Ansicht nicht zur Verfügung.	<p>Webbrowser unterstützen die Decodierung von H.265 nicht. Verwenden Sie ein Videoverwaltungssystem oder eine Anwendung, die das Decodieren von H.265 unterstützt.</p>

AXIS Q6100-E Network Camera

Fehlerbehebung

One-Click PTZ-Steuerung funktioniert nicht ordnungsgemäß

Überprüfen des Fokus aller vier Objektive	Wechseln Sie zu Settings (Einstellungen) > Apps > AXIS Installation wizard (AXIS Installationsassistent) und öffnen Sie die Anwendung. Wechseln Sie zu Camera X (Kamera X) > Lens selection (Objektivauswahl) und wählen Sie das Objektiv aus. Führen Sie einen Installationsfokus durch.
Überprüfen Sie den Status des PTZ-Fernzugriffs.	Wechseln Sie zu Settings (Einstellungen) > Apps > AXIS Installation wizard (AXIS Installationsassistent) und öffnen Sie die Anwendung. Wechseln Sie zu General (Allgemein) > PTZ remote connection (PTZ-Fernzugriff) und vergewissern Sie sich, dass der Status auf Connected (Verbunden) festgelegt ist. Falls nicht, klicken Sie auf Configure (Konfigurieren) und führen Sie einen PTZ-Fernzugriff durch. Geben Sie die korrekte IP-Adresse und das Kennwort ein.
Überprüfen des Status der PTZ-Positionierkalibrierung	Wechseln Sie zu Settings (Einstellungen) > Apps > AXIS Installation wizard (AXIS Installationsassistent) und öffnen Sie die Anwendung. Wechseln Sie zu General (Allgemein) > PTZ positioning calibration (PTZ-Positionierkalibrierung) und vergewissern Sie sich, dass der Status auf Calibrated (Kalibriert) festgelegt ist. Führen Sie andernfalls eine automatische oder eine manuelle Kalibrierung durch.

Leistungsaspekte

Achten Sie beim Einrichten Ihres Systems unbedingt darauf, wie sich die verschiedenen Einstellungen und Situationen auf die Leistung auswirken. Einige Faktoren wirken sich auf die erforderliche Bandbreite (die Bitrate) aus, andere auf die Bildrate und einige sowohl auf die Bandbreite als auch die Bildrate. Wenn die CPU-Auslastung ihre Grenze erreicht, wirkt sich dies ebenfalls auf die Bildrate aus.

Die folgenden wichtigen Faktoren müssen beachtet werden:

- Hohe Bildauflösung und geringe Komprimierung führen zu Bildern mit mehr Daten, die wiederum mehr Bandbreite erfordern.
- Drehen des Bildes auf der Benutzeroberfläche lastet die CPU des Produkts stärker aus.
- Der Zugriff von vielen Clients des Typs Motion JPEG oder Unicast H.264 beeinflusst die Bandbreite.
- Die gleichzeitige Wiedergabe verschiedener Videostreams (Auflösung, Komprimierung) durch mehrere Clients beeinflusst sowohl die Bildrate als auch die Bandbreite.

Wo immer möglich, identisch konfigurierte Videostreams verwenden, um eine hohe Bildrate zu erhalten. Videostreamprofile werden verwendet, um identische Videostreams sicherzustellen.

- Der gleichzeitige Zugriff auf Videostreams des Typs Motion JPEG und H.264 beeinflusst sowohl die Bildrate als auch die Bandbreite.
- Die intensive Verwendung von Ereignissen beeinflusst die CPU-Auslastung, die sich wiederum auf die Bildrate auswirkt.
- Die Verwendung von HTTPS kann, besonders beim Streaming im Format Motion JPEG, die Bildrate reduzieren.
- Intensive Netzwerknutzung aufgrund mangelhafter Infrastruktur beeinflusst die Bandbreite.
- Die Wiedergabe auf schlecht arbeitenden Clientcomputern verringert die wahrgenommene Leistung und beeinflusst die Bildrate.
- Mehrere gleichzeitig ausgeführte ACAP-Anwendungen (AXIS Camera Application Platform) können die Bildrate und die allgemeine Leistung beeinflussen.

Support

Supportinformationen erhalten Sie unter axis.com/support.

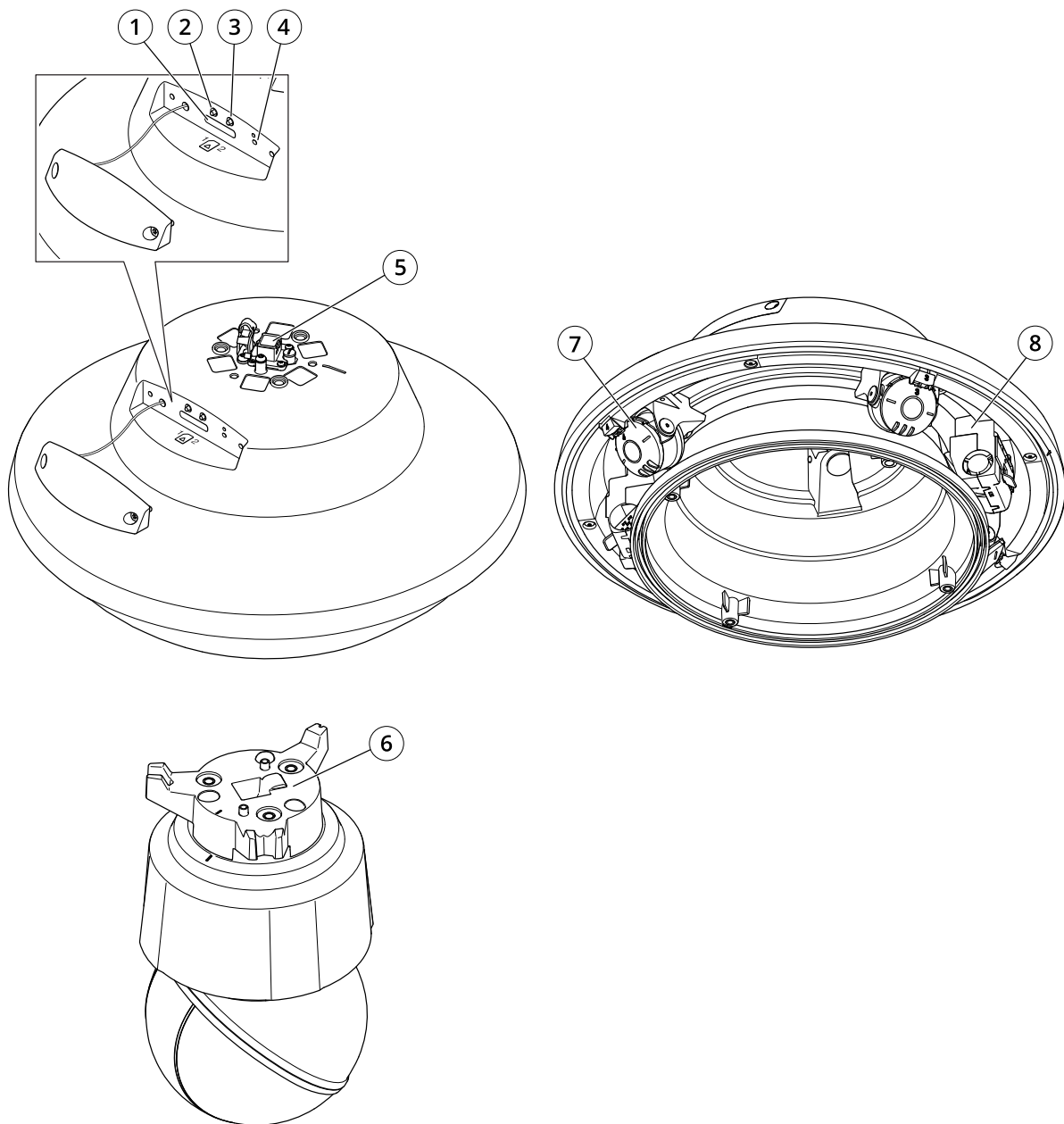
AXIS Q6100-E Network Camera

Technische Daten

Technische Daten

Die aktuelle Version des technischen Datenblatts für das Produkt finden Sie auf axis.com unter Support & Documentation (Support & Dokumentation).

Produktübersicht



- 1 Einschub für SD-Speicherkarte
- 2 Steuertaste

AXIS Q6100-E Network Camera

Technische Daten

- 3 Neustart-Taste
- 4 LED-Anzeige
- 5 Netzwerk-Anschluss
- 6 PTZ-Kameraadapter
- 7 Kameraköpfe
- 8 Heizung

LED-Anzeigen

Status-LED	Anzeige
Leuchtet nicht	Anschluss und Normalbetrieb
Grün	Leuchtet bei Normalbetrieb nach Abschluss des Startvorgangs 10 Sekunden lang grün.
Gelb	Leuchtet beim Start. Blinkt während Firmware-Aktualisierung und Wiederherstellung der Werkseinstellungen.
Orange/Rot	Blinkt orange/rot, wenn die Netzwerk-Verbindung nicht verfügbar ist oder unterbrochen wurde.

Einschub für SD-Speicherkarte

HINWEIS

- Gefahr von Schäden an der SD-Karte. Beim Einsetzen oder Entfernen der SD-Karte keine scharfen Werkzeuge oder Gegenstände aus Metall benutzen und keine übermäßige Kraft anwenden. Setzen Sie die Karte per Hand ein. Das Gleiche gilt für das Entfernen.
- Gefahr von Datenverlust und Beschädigung von Aufzeichnungen. Die SD-Karte darf nicht entfernt werden, während das Produkt in Betrieb ist. Erst die SD-Karte über die Produktwebseite trennen, dann ausbauen.

Dieses Axis Produkt unterstützt Karten des Typs SD/SDHC/SDXC.

Für Empfehlungen zu SD-Karten siehe axis.com.



Die Logos von SD, SDHC und SDXC sind Marken von SD-3C, LLC. SD, SDHC und SDXC sind in den USA und/oder anderen Ländern Markenzeichen oder eingetragene Markenzeichen von SD-3C, LLC.

Tasten

Steuertaste

Die Steuertaste hat folgende Funktionen:

- Zurücksetzen des Produkts auf die Werkseinstellungen. Siehe *Zurücksetzen auf die Werkseinstellungen auf Seite 16*.

Neustart-Taste

Betätigen Sie die Neustart-Taste, um das Produkt neu zu starten.

Anschlüsse

Netzwerk-Anschluss

RJ-45-Anschluss zum Stecken/Ziehen (IP66) mit High Power over Ethernet (High PoE).

AXIS Q6100-E Network Camera

Technische Daten

HINWEIS

Verwenden Sie den im Lieferumfang enthaltenen RJ45-Anschluss zum Stecken/Ziehen (IP66), um die IP66-Einstufung der Kamerabauweise einzuhalten und den IP66-Schutz beizubehalten. Sie können auch das RJ45-Kabel mit IP66-Rating und vorbelegtem Stecker verwenden. Dieses erhalten Sie bei Ihrem Axis Händler. Entfernen Sie nicht die Kunststoffabschirmung des Anschlusses von der Kamera.

